

(Quelle: Auszug aus Schüco Bedienungs und Wartungsanleitung für Kunststofffenster)

1. Reinigung und Pflege

1.1 Weiße Kunststoff-Fenster und -Türen

Zur Reinigung und Pflege Ihrer Kunststoff- Fenster und -Türen empfehlen wir die Verwendung unserer Pflege-Emulsion für weiße Kunststoffe.

Mit einem gut saugenden, farbneutralen Tuch (Wolle, Baumwolle oder Zellstoff) die Pflege-Emulsion möglichst entlang der Längsrichtung der Fenster- bzw. Türrahmen auftragen und unter leichtem Reibedruck einpolieren, kurz einwirken lassen und anschließend mit klarem Wasser abspülen. Kreis-Reib-Bewegungen sollten bei der Reinigung grundsätzlich vermieden werden. Bei hartnäckigeren Verschmutzungen die Reinigung wiederholen.

Allgemeine Haushaltsrückstände, Ablagerungen von Industrie- und Autoabgasen sowie Heizölrückstände lassen sich mit einer „Schüco-Pflege-Emulsion“ gründlich und schnell entfernen. Die Pflege-Emulsion ist hautfreundlich, antibakteriell, antistatisch, nicht brennbar, biologisch abbaubar und somit umweltfreundlich. Alternativ können auf Tensiden basierende, handelsübliche und nicht scheuernde Haushaltsreiniger verwendet werden.

Die Fenster dürfen keinesfalls trocken oder mit kratzenden Hilfsmitteln gereinigt werden, da sonst die Oberfläche beschädigt wird. Trockenere Reinigen fördert überdies die Staubanziehung durch statische Aufladung. Auch grobe Scheuermittel oder scheuernde Hilfsmittel dürfen nicht verwendet werden.

In Zweifelsfällen oder bei besonders hartnäckiger Verschmutzung wenden Sie sich an Ihren Fachbetrieb.

1.2 Farbige Kunststoff-Fenster und -Türen (folienkaschierte Oberfläche)

Ihre Fenster bzw. Türen sind mit hochwertigen, güte-gesicherten PVC-Folien kaschiert, die ein Optimum an UV-Stabilität gewährleisten. Zum Schutz dieser Folien vor Witterungs- und Alterungseinflüssen ist eine zweite, farblose Acrylat-Deckfolie dauerhaft aufgetragen. Anlösende oder scheuernde Reinigungsmittel zerstören diese Schutzschicht! Folienkaschierte Kunststoff-Elemente pflegen Sie am besten mit der

Pflege- Emulsion für folienkaschierte Kunststoffe oder mit Wasser. Bei Bedarf kann dem Wasser ein handelsüblicher Haushaltsreiniger in einer in der Gebrauchsanweisung angegebenen Menge oder Glas- und Fensterreiniger, keinesfalls aber Spiritus, zugegeben werden. Auf der glatten Oberfläche der Folie kann sich Schmutz nicht festsetzen und ist daher sehr leicht zu entfernen. **Besondere Vorsicht ist beim Entfernen von Fassadenputzresten geboten.** Diese Putze enthalten stark schleifende Quarzsande, die nur mit großer Vorsicht und unter Verwendung von reichlich Wasser entfernt werden sollten.

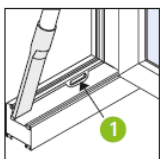
Hartnäckige Verschmutzungen sollten grundsätzlich vom Fachmann entfernt werden. Achten Sie bitte auf die Gebrauchsanweisung des Reinigers. Ansonsten beachten Sie immer die Grundsätze zur Pflege von weißen Kunststoff-Fenstern und -Türen.



Auf keinen Fall dürfen Benzin, Nitroverdünnung, Essigsäure, Nagellackentferner oder PVC-anlösende Mittel benutzt werden, da diese die Profiloberfläche angreifen!

1.3 Entwässerungsöffnungen

Entfernen Sie Staub und Verschmutzungen aus dem Raum zwischen den Dichtungen und der Rahmen-außenseite mit einem Staubsauger.



Verstopfte Entwässerungsöffnungen können mit einem dünnen Holz- oder Kunststoffstab gereinigt werden

2. Wartung

2.1 Dichtungen

Alle Gummidichtungen sollten halbjährlich mit Dichtungs-Pflegemittel behandelt werden. Verwenden Sie dafür ein gut saugendes Tuch sowie Dichtungs-Pflegemittel. So bleiben die Dichtungen geschmeidig, feuchtigkeitsabweisend und behalten ihren Dichtkomfort über einen langen Zeitraum.

Mindestens einmal jährlich sollten die Dichtungen auf Beschädigungen geprüft und gegebenenfalls durch Ihren Fachbetrieb erneuert werden.

2.2 Beschläge

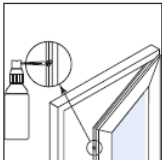
Um die Funktion und Gebrauchstauglichkeit Ihrer Fenster über einen möglichst langen Zeitraum zu gewährleisten, ist eine regelmäßige Wartung unerlässlich. Ein Tropfen säurefreies Öl oder säurefreies Fett an der richtigen Stelle hält die Mechanik leichtgängig und sichert den Bedienkomfort über einen langen Zeitraum.

Die Beschlagteile sind regelmäßig auf festen Sitz zu prüfen und auf Verschleiß zu kontrollieren. Je nach Erfordernis sind die Befestigungsschrauben nachzuziehen bzw. Teile auszutauschen. Die Einstellarbeiten an den Beschlägen sowie das Austauschen von Teilen und das Aus- und Einhängen der Öffnungsflügel sollten von Ihrem Fachbetrieb durchgeführt werden. Bei jeglichen stark staubenden Arbeiten sind die Beschlagteile vor Verunreinigungen zu schützen.

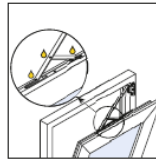
2.2.1 Fenster und Fenstertüren

Ihre Fenster und Fenstertüren sind mit einem hochwertigen Dreh-Kipp-Beschlag ausgestattet. Damit die einwandfreie Funktion dieses Beschlags dauerhaft erhalten bleibt, müssen **mindestens jährlich die beweglichen Stahl-Beschlagteile und alle Verschlussstellen der Dreh- Kipp-Beschläge geölt werden.**

Alle beweglichen Beschlagteile (Schließzapfen und Lagerpunkte der Kippschere) werden mit Beschläge-Spray kurz besprüht. Drücken Sie bitte nur ein- bis zweimal kurz auf den Sprühkopf. Die beweglichen Teile bleiben so leichtgängig und dauerhaft funktionsfähig.



Alle Schließzapfen fetten



Kippschere ölen

Hinweis

Der Inhalt dieser Pflegeanleitung ist ein unverbindlicher Hinweis zur Werterhaltung Ihrer Fenster und Türen. Die Angaben beruhen auf unseren Erfahrungen und entsprechen im Allgemeinen dem Stand der Technik.

Außerhalb unseres Einflusses liegende, unterschiedliche Einsatzbedingungen schließen jegliche Ansprüche aus unseren Angaben aus.

Anwendung, Verwendung und Verarbeitung der Produkte erfolgen außerhalb unserer Kontrollmöglichkeiten und liegen daher ausschließlich in Ihrem Verantwortungsbereich. In Zweifelsfällen prüfen Sie bitte vor dem Einsatz, ob sich das Schüco Produkt für den vorgesehenen Einsatzzweck eignet.

Ziehen Sie bei Unsicherheit Ihren Fachbetrieb zu Rate.